

傳列

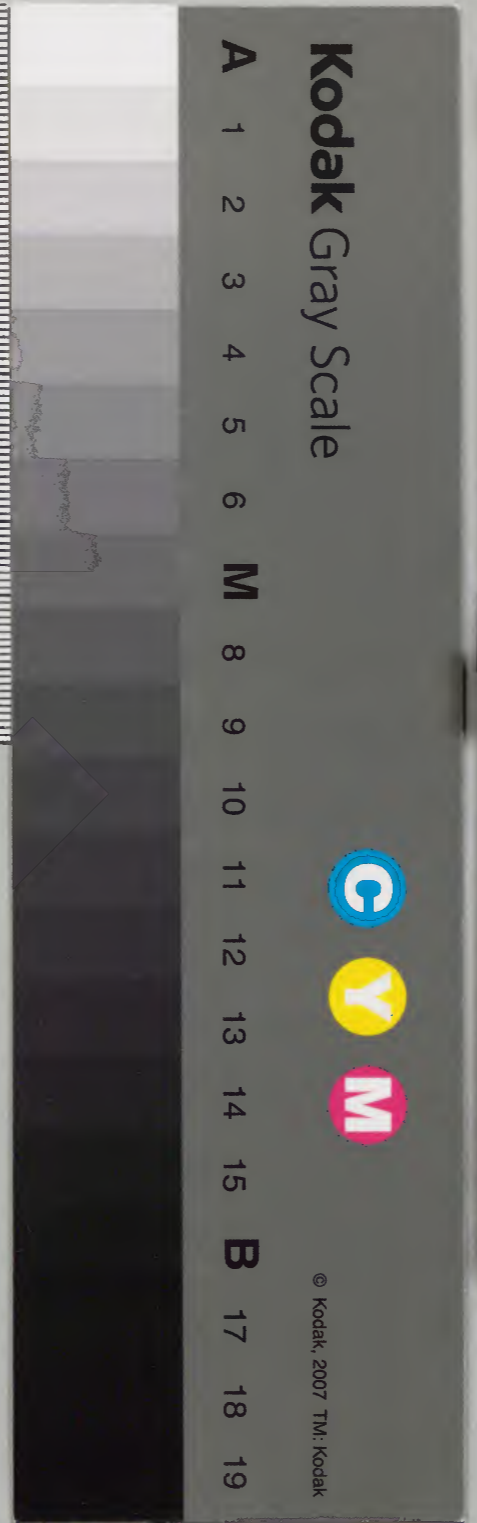
陳明鄉史記考

信

庫	文	閣	內	
三	二	二	漢	
八	一	三	書	
函	三	六		
六	五	六		
架	冊	號	類	

庫	文	閣	內	
三	二	二	漢	
九	一	三	書	
函	三	六		
一	五	六		
架	冊	號	類	

內閣文庫	
番號	漢 2136
冊數	5(5)
函號	279 45



文部省
大正十一年
...

...

...

唐李嶠詠物詩

日月風雲土地文寶金銀珠玉ヨリスベテ
器賤木竹草花生類ニ至テ詠物ノ詩 全

唐詩白圭

唐詩選訓解等拾遺 全
李于鱗

東郊文集

詩文尺牘 全五册
祖徠先生閱○則序跋徠草書

灞山詩集

南郭先生閱 長門灑弥ハノ詩 全

蘆隱稿

南郭先生閱 詩文尺牘 全

唐翁詩集

伊藤長胤閱 全三册

唐詩聯選

唐五言七言對聯ヲ集ム 全二册

梅花百詠

全

蘭齋遺稿

鳥山氏輯 全五册

蘭齋一日百首詩稿

全

陳駸文則

徠來先生校 全

六經老莊孟荀ノ書ヲ考テ文ヲ作ルノ法ヲ著ス其時諸儒下筆語天下妙也雖與日月爭光可也贊セシ程ノコトニテ此昏ヲ諭ハ能文作ルハトナルベシ

詩法掌韻

詩作便要ノ書 全五册

文章雋語

桐江先生著○五經及左傳之語ヲ悉ク抜萃ノスベテ國字分ニシ出所ヲアラハス

陳明卿張釋之馮唐列傳考

張馮二傳詳載言論令人可誦可思

似警為騎郎

嘗本作贊從貝

乃許廷尉當句

當謂處其罪也監本當字連下是時讀誤

顧謂張廷尉為我結襪獨奈何廷辱張廷尉使跪

結襪吾故聊辱廷尉使跪結襪

三用結襪字變化三樣句法漢書不合去其一

唐具以實對

太史公叙馮唐對文帝語字字慷慨激憤情辭

俱絕令人一笑三歎

淺草文庫

詩 文 書 品

武帝立
武帝當作今上

陳明卿田叔列傳考

田叔學黃老若論孟舒案梁獄相魯王真得老
氏之術

仁發兵長陵令車千秋上變仁仁族死

此錯簡當削之發兵而族死者任安也

涇城今在中山國

此句不類太史公語此本訓注而後人誤以為
本文也

陳明卿醫方列傳考

姓秦氏名越人

周禮釋文引史記扁鵲傳云姓秦名少齊越人

今本無少齊二字

亦除肉刑法

太史公作太倉傳本文止此意家居以下出褚

生手

齊侍御史成

以下乃太倉醫案當刪之

及五分則至少陽之界

古本分作寸

人中而刺之

洞本人作人

信則擊車轅

擊作擊誤也擊擊擊二字今多混書擊從取與
牽同擊從臨與覽同擊從取與挽同

濟北宮司空命婦出於病

湖本濟作齊誤

身居陽虛侯國

六字為句湖本身字屬上句誤

陳明卿吳濞列傳考

吳濞淮南衡山皆王國也而不以世家稱何耶
太史公序傳于吳則曰填撫江淮之間於淮南
衡山則曰填江淮之南乃三國卒以叛逆誅所
謂填撫者安在其不得為世家宜矣

吳有豫章郡銅山○因削吳之豫章郡會稽郡

豫章初屬九江王布布滅後屬淮南王長長廢
後屬廬江王賜非屬吳也豫章當作故鄣即鄣

郡也

彷彿天下

閩本重出天下二字誤

膠西為濞率句

率與帥同渠率即大帥也舊本率字屬下句誤
吾據榮陽以東

湖本重出榮陽二字

初吳王首反并將楚兵連齊趙正月起兵二月皆
破獨趙後下

太史公作吳王傳幾五千言而結束總括只二
十餘字可謂簡而盡矣

陳明卿魏其武安列傳考附灌夫

竇田灌三傳分合聯絡錯綜周密而賓客聚散
盛衰相傾意態宛然在目

三傳妙絕叙事如丹青寫物種種真至字字神
奇

跪起如子姪

漢書姪作姓

臣乃不如魏其等所為
湖本如作知誤

陳明卿韓長孺列傳考

太史公稱韓安國長者讀其傳信然
爲言之帝言之

宋本作爲帝言之帝言之正要重此一句
壺遂官至詹事天子方倚以爲漢相

太史公贊韓長孺而言壺遂不得相與贊汲鄭
而言翟公書門皆借客形主法也班氏取壺遂
翟公事綴之傳後別爲贊語非

陳明卿李將軍列傳考
子長作一傳必有一主宰如李廣傳以不遇時
三字為主衛青傳以天幸二字為主
廣家世世受射
此句乃一傳之綱領廣所長在射故傳中叙射
事獨詳若射匈奴射雕者若射白馬將若射追
騎若射獵若射石若射鹿若射飲若射猛獸若
射裨將皆著廣善射之實也末及孫陵教射亦
與篇首世世受射句應
皆大恐
閩本恐作驚
匈奴必以我為大軍誘之

陳明卿李將軍列傳考

子長作一傳必有一主宰如李廣傳以不遇時
三字為主衛青傳以天幸二字為主
廣家世世受射

此句乃一傳之綱領廣所長在射故傳中叙射
事獨詳若射匈奴射雕者若射白馬將若射追
騎若射獵若射石若射鹿若射飲若射猛獸若
射裨將皆著廣善射之實也末及孫陵教射亦
與篇首世世受射句應
皆大恐

閩本恐作驚

匈奴必以我為大軍誘之

湖本軍上有將字衍

武帝立

武帝當作今上

廣出獵見草中石至射猛獸亦為所傷云

漢書先後分叙不若史記總叙尤見精神

廣乃令士持滿毋發

監本滿作蒲誤

[Faint bleed-through text from the reverse side of the page]

陳明卿匈奴列傳考

匈奴南越東越朝鮮西南夷大宛蓋四夷也以類相從當在雜傳之後

悉收河南地

河南古朔方也太史公叙中國與匈奴之疆弱屢提河南塞地為綱領若蒙恬悉收河南地因河南為塞此秦疆而匈奴弱也匈奴復稍度河南與中國界於故塞此匈奴疆而秦弱也匈奴與漢關故河南塞匈奴入居河南地此匈奴疆而漢弱也漢遂取河南地繕故秦時所為塞徙關東貧民處所奪匈奴河南新秦中此漢疆而匈奴弱也

悉復收秦所使蒙恬所奪匈奴地者與漢關故河南塞至朝那膚施

二十六字為一句蟬聯有力

自淳維以至頭曼世傳不可得而次至冒頓世傳乃可得而記云

此一節乃傳中要結承上接下之法

五月大會龍城

湖本龍作籠誤

令其量中

中滿也

昔齊襄公復百世之讐

百當作九

戴師聞其家至兩人耳○有詔捕大醫至降匈奴此二節四十九字俱褚生所續者

陳明卿衛霍列傳考

青同母兄衛長子而姊衛子夫

衛起自外戚太史公叙青事若姊子夫得幸天

子若子夫入官幸上若子夫為夫人若衛夫人

立為皇后若徒以皇后故若大將軍得尚平陽

公主皆傳中之血脉也

天子曰益封青六千戶

傳內天子曰凡九見蓋以詔書叙二將武功也

是歲也大將軍姊子霍去病年十八幸為天子侍

中

以姊子字聯絡衛霍兩人過接無迹

天子所以賞賜者數十巨萬

史記卷一百一十五

八

所以二字用得法大凡用虛字當用之於不可之間方見筆勢扶疎惟子長最善用虛字不可枚舉在人善悟

其校尉裨將以從大將軍侯者九人

叙諸裨將武功俱用一從字蓋歸功於大將軍

驃騎二將也

冢在大猶鄉○冢在漢中

今本冢作家蓋因字形相似而訛也太史公所以載此二冢者正從上文驃騎冢象祁連山波及之耳

自衛氏興至衛氏無為侯者

自衛氏興下此節脫簡也當在坐法失在下誤置傳未爾

陳明卿平津侯王父列傳考

太史公平津傳附王父偃徐樂嚴安三人然行事終不相合王父以下當別爲一傳

孝武元光元年

孝武當作今上

齊人嚴安

嚴本作莊東漢諱莊曰嚴子長作史記時未諱莊也此蓋後人因漢書而改史記耳

以爲孔車長者也

繳語似未了而意味冲然

太皇太后詔太司徒大司空

此一節乃褚生所續者

治之盛也

湖本治作始非

班固稱曰

一節刪去是

累其名臣

漢書累作參

陳明卿南越列傳考

太史公作兩越朝鮮西南夷列傳取其以外夷而為藩臣於中國也故叙南粵則曰以保南藩叙東越則曰葆封禹為臣叙朝鮮則曰保塞外為臣叙西南夷則曰請為內臣

略定揚越

南越屬荊州東越屬揚州此當是荆越

佗因此以兵威邊財物賂遺閩越西甌駱役屬焉

漢書無邊字監本讀邊字句非

女盡嫁王子兄弟宗室

九字為一句監本兄弟宗室屬下句誤

天子罷參也

漢書也作兵

尉佗之王

南越朝鮮二贊俱用韻語班書叙傳蓋祖此

[Faint bleed-through text from the reverse side of the page, including characters like 漢書, 尉佗, 南越, 朝鮮, 韻語, 班書, 叙傳, 蓋祖, 此.]

陳明卿東越列傳考

天子遺橫海將軍韓說出句章

太史公叙武帝北伐胡南討越每書其將軍出
其地其將軍出其地者蓋見當時用兵制勝之
方在於分道並進使敵人備多而力分也

陳明卿朝鮮列傳考

朝鮮本箕子封國太史公叙匈奴則曰夏后氏
苗裔叙東越則曰越王勾踐之後叙西南夷則
曰楚莊王苗裔而叙朝鮮不推原箕子之後何
邪

左將軍擊朝鮮沮水西軍

湖本軍字屬下句讀非也

為涅陽侯

監本涅作温誤

右渠負固

費用韻語蓋後世銘詩之祖也

晉州諸葛蓋分其地為之師也

亦果負固

蓋本出於盛器

為聖國也

斷本軍平邊下日歸事也

立併軍樂所備所水西軍

源

曰發其王苗裔而除其世不其所以之也何

苗裔其果姓曰姓王字號之為身國所備所

障本其子姓國大史公其所以及國曰夏公力

刻國也

陳明卿西南夷列傳考

西南夷諸國以滇夜郎為傳首蓋漢所封國也

取其侏馬棘僮髦牛

侏僂髦三國名

滇王離難西南夷句

漢書無難字

陳明卿司馬相如列傳考
相如文士也故多載其文辭
子虛上林蓋楚騷之變體所謂有韻之文也
難蜀書
難蜀書太繁近賦體
諫獵疏
諫獵疏甚奇昔人所謂十賦不如一疏是也
大人賦
大人賦略似楚辭
封禪書
封禪書酷似賦語

陳明卿司馬相如列傳考
相如文士也故多載其文辭
子虛上林蓋楚騷之變體所謂有韻之文也
難蜀書
難蜀書太繁近賦體
諫獵疏
諫獵疏甚奇昔人所謂十賦不如一疏是也
大人賦
大人賦略似楚辭
封禪書
封禪書酷似賦語

陳明卿淮南衡山列傳考
淮南衡山傳詳叙畔逆計謀贊中謀為畔逆一
句斷盡之矣
十月淮南王黥布反
十當作七
奉以二千石所不當得欲以有為
二句著長之罪也漢書無不字削欲以有為而
字
南海民王織
民字衍織南海王名
令復之
宋本令作今

陳明卿淮南衡山列傳考

淮南衡山傳詳叙畔逆計謀贊中謀為畔逆一
句斷盡之矣

十月淮南王黥布反

十當作七

奉以二千石所不當得欲以有為

二句著長之罪也漢書無不字削欲以有為而

字

南海民王織

民字衍織南海王名

令復之

宋本令作今

乃立其三子皆復得屬王時地參分之

淮南王得九江郡衡山王得六安郡廬江王得

廬江郡兼得江南豫章郡

夫百年之秦近世之吳楚亦足以喻國家之存亡矣

此三句正是佳處漢書刪失

止王不來

漢書不來作南越

內鑄消銅以為錢

消當作鄣謂鄣郡之銅也

於是王氣怨結而不揚涕滿匡而橫流

二句似賦體匡與眶同

家產五十萬以上者

湖本缺家字

以逮諸侯太子幸臣

湖本缺以逮二字

間不相能

監本間字屬上句非

壞人家以為田

壞作壞誤

陳明卿循吏列傳考

漢之循吏莫若吳公文翁不為作傳亦一缺事
奢離二人得事未見為循吏

上下和合

一本合作洽

楚民俗好庠車

庠車一事乃端本澄源之譬喻也謂所治在此
而所化在彼爾學者須要領其妙旨

而此山... 漢書卷之...
 車... 漢書卷之...
 發... 漢書卷之...
 一本合...
 上...
 齊... 漢書卷之...
 斯... 漢書卷之...
 則... 漢書卷之...

陳明卿汲鄭列傳考

兩人分叙至傳未合二人而結之

固其裕句然

然字屬下句

吏民巧弄上句

上字屬下句非

唯天子亦不說也

漢書唯作雖

臣常有狗馬病句力不能任郡事

力字屬下句讀

武帝立

武帝當作今上

漢書卷之六十一

漢書卷之六十一

漢書卷之六十一

漢書卷之六十一

漢書卷之六十一

漢書卷之六十一

漢書卷之六十一

漢書卷之六十一

漢書卷之六十一

漢書卷之六十一

漢書卷之六十一

陳明卿儒林列傳考

儒林循吏酷吏刺客遊俠佞倖滑稽醫方日者

龜策貨殖雜傳也以類相從合在淮南之後

於是論次詩書修起禮樂作春秋以當王法

儒林傳叙孔子事蓋推本六藝之宗不言贊易

疎略處

於威宣之際

漢書於上有至字是

夫齊魯之間於文學

間習也間作間誤

出入不悖所聞者

七字為一句監本所聞者屬下句非

罷歸之

湖本時字屬上句非

蘭陵褚大

大監本褚作褚誤

弟子通者

洞本通作遂

[Faint bleed-through text from the reverse side of the page]

陳明卿酷吏列傳考

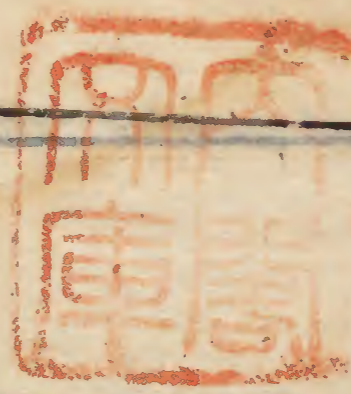
叙酷吏十人錯綜聯絡如寧成傳附邳都亭張湯傳附趙禹事義縱傳附寧成事楊僕傳附溫舒事總成一篇文章奇絕

邳都遷為中尉

酷吏傳以中尉官貫串十人若邳都遷為中尉若上召寧成為中尉若趙禹遷為中尉若尹齊為中尉若復徙溫舒為中尉溫舒復為中尉與張丞相傳御史大夫官一例

是時民朴畏罪自重而都獨先嚴酷

太史公叙酷吏首邳都則曰獨先嚴酷次寧成則曰治效邳都次溫舒則曰治酷於禹次義縱



則曰治放郅都次尹齊則曰聲甚於寧成次湯
 僕則曰治放尹齊次杜周則曰治與宣相放曰
 治大放張湯曰酷甚於溫舒節節血脉聯絡回
 顧
 武帝立位
 武帝當作今上
 使人上蜚變告文姦事下湯
 事下二字相連監本句讀誤
 買臣固心望
 洞本心作怨
 是日皆報句殺四百餘人
 報論決也

得可句事論報

張湯數稱以為廉武

武威武也或作衍文誤漢書武下有帝字屬下

句讀是

以收司姦盜賊

湖本收作牧誤

後為執金吾

湖本執作執誤

自郅都杜周十人者

酷吏十人不數楊僕也

張湯以知陰陽人主與俱上下

漢書陰陽作阿邑連人主二字為句阿邑迎合

廣漢李貞擅礫人

湖本擅作檀誤

陳明卿大宛列傳考

大宛傳乃太史公用意之文決非褚生所能撰
道可使使遺之他旁國

漢書使作便遺作遣無下一使字

陳明卿游俠列傳考

游俠傳叙及復抑揚蓋有激之詞豈為進奸雄哉班氏譏之謬矣

然而已四百餘年

七字為一句監本然而已三字屬上句非也蓋亦有足多者焉

太史公叙游俠之義曰有足多曰有所長曰賢豪曰曷可少曰是為難曰有足稱其所推揚之者不一而足可謂宛曲矣

此如順風而呼

湖本此作比

至若北道姚氏至曷足道哉

史記卷一百一十五

卷一百一十五

此與酷吏贊中至若蜀守一節同例皆是收拾
餘人客王相形

陳明卿佞倖列傳考

佞倖傳譏朝廷非德懋官也令忠臣志士扼腕
喪氣太史公寄慨頗深

於是文帝賞賜通巨萬以千數

十二字爲一句湖本分爲二句誤也

士人則韓王孫媽宦者則李延年

叙韓媽則云賞賜擬於鄧通叙延年則曰埒如

韓媽血脉聯絡處

天子車駕蹕

孝景帝時中無寵臣

既云中無寵臣又云然獨周文仁既云仁寵最
過又云庸不乃其篤見景帝愈於諸帝

陳明卿滑稽列傳考
滑稽傳美諷諫也直詞無益於右與身不若微
言可以成務予長示人之旨遠矣
見道傍有穰田者
穰從示示古祇字今本作穰誤
梗楓豫章為題誤
今本梗作梗誤
三日後優孟復來
廣文選載孫叔敖古碑優孟歌與史記小異其
歌曰貪吏不可為而可為廉吏可為而不可為
貪吏而不可為當時有汚名而可為者子孫以
家成廉吏而可為當時有清名而不可為者子

陳明卿滑稽列傳考

滑稽傳美諷諫也直詞無益於右與身不若微

言可以成務予長示人之旨遠矣

見道傍有穰田者

穰從示示古祇字今本作穰誤

梗楓豫章為題誤

今本梗作梗誤

三日後優孟復來

廣文選載孫叔敖古碑優孟歌與史記小異其

歌曰貪吏不可為而可為廉吏可為而不可為

貪吏而不可為當時有汚名而可為者子孫以

家成廉吏而可為當時有清名而不可為者子

孫困窮被褐以膏薪貪吏常苦富廉吏常苦貧
獨不見楚相孫叔敖廉潔不受錢此歌之有韻
者曰貪吏不可為而廉吏不可為而不可為
褚生補滑稽傳
三東方朔西門豹二章有太史公風度第其事不
似滑稽當自別為東方西門二傳可也
可以覽觀揚意

湖本揚作楊誤

固有常也

一本有作其

王夫人病甚

東郭先生章未有王夫人一節與上文不相屬

又有淳于髡獻鵠一節尤為無謂不知何故附

此豈後人剽入之歟

為河伯取之

湖本缺河字

從弟子女十人所

湖本十作千誤

其本亦不盡
其本亦不盡

其本亦不盡
其本亦不盡
其本亦不盡
其本亦不盡
其本亦不盡
其本亦不盡
其本亦不盡
其本亦不盡
其本亦不盡
其本亦不盡

陳明卿龜策列傳考

龜策叙乃子長之筆無疑臣以通經術以下則
褚生所補爾

雖有所深藏之見其光

監本讀之字句闕本之作必屬下句讀當從闕
本

宋元王時得龜

褚生補宋元主事有言外意蓋為世人專考吉
凶於卜筮殊不知吉凶悔吝在人而不在著龜
也雖靈如神龜能托夢於君而不知已之鑽是
吉凶龜且不自知而能知人之吉凶哉褚生深
知聖人作易神道設教之旨故立傳以警世

殺周太子歷

歷字衍文太子謂伯邑考也按竹書有帝乙殺季歷之說與龜策傳略同太子二字疑即季字之訛

神至能見夢於元王至不能自解於刀鋒

作龜策筮傳本旨

首倪大

倪音甫索隱音免非

[Faint bleed-through text from the reverse side of the page]

陳明卿貨殖列傳考

平準貨殖相表裏之文也當時武帝好興利故予長作平準貨殖皆多微辭班氏譏其崇勢利而羞貧賤信乎

賜最為饒益

饒益不成語益疑作益屬下句讀

夫歲孰取穀予之絲漆蠶句凶取帛絮與之食

今本凶作出誤也爾字連上句讀凶字別為句

與歲孰相反

有水至卯

衍至卯二字

漢興海內為一

以後別言郡國風俗而附列產物貨殖章法句
法奇絕班固漢書間采其語入地理志中
地重

猶言土厚也索隱注非
及秦文孝繆居雍

繆公以前無孝公按本紀德公居雍孝當作德
陳椽其間得所欲

商肆之多如陳列屋椽
而合肥受南北潮

漢書潮作湖是
夫天下物所鮮所多

所多所鮮四字盡其大較商賈變化之術從此出

固徃徃出鹽

前總言銅鐵此總言鹽

果隋贏蛤

今本隋作隋誤

富者人之情性云云

子長叙貨殖多反辭故凡攻剽掘冢鳴琴躡屣
皆列其中所以比之為盜賤之為媚而羞之者
極矣班氏乃反譏其崇勢利何哉

子長適當興利之朝恐觸君相之怒故為反辭
以寄諷耳而傲翫諧謔之情宛然可見

醢醬干瓠

瓠字從工今本作瓠誤

薪藁千車

藁字下從禾湖本從木誤

鯽千石

漢書鯽作鯽音輒

他果菜千鍾

漢書鍾作種

任氏獨取貴善

漢書顏注善字連下句讀

灑削薄技也而邳氏鼎食胃脯簡微耳而濁氏連騎

此數句中用也字耳字甚奇若班氏更云質氏以灑削而鼎食濁氏以胃脯而連騎便似拙語矣

陳明卿太史公自叙考

形神騷動

漢書騷動作蚤衰

采椽不刮

漢書刮作劉監本椽作椽誤

使天下法若此

漢書法作共

因物與合

漢書與合作與舍

中於事君

監本中作忠誤

四百有餘歲

湖本缺有字

討大夫

監本討作封誤

建封禪

湖本缺建字

表四漢乃扶義征伐

監本征伐屬下句非

表五至於太初百年句諸侯廢立分削句

監本百年諸侯為句非也

傳二十為弱燕報疆齊之讐

監本齊作秦誤

作魯仲連鄒陽列傳二十三

漢書無鄒陽二字

作刺客列傳二十六

監本客作容誤

列傳次序有先後錯亂者疑後人妄改易之也

如刺客當與游俠一類扁鵲醫方也當與日者

龜策貨殖一類吳濞叛王也當與淮南衡山一

類匈奴外夷也當與兩越朝鮮太宛一類儒林

當與循吏酷吏一類

納貢職

湖本貢作噴誤

以集員番

湖本番作藩誤

莊有溉乎

莊鄭當時字也今本莊作杜誤又缺一乎字

凡百三十篇五十二萬六千五百字

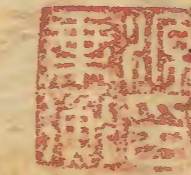
此本註也後人誤以為正文耳

百三十篇

太史公百二十篇小序蓋源于尚書百篇序逸

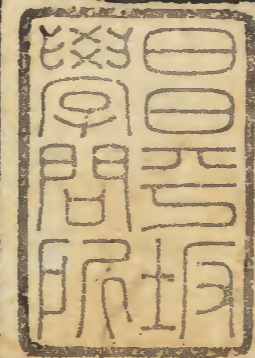
周書七十篇序也然雜用韻語最為高古

享保貳丁酉霜月吉日



京都堀川通本國寺前

金屋半右衛門來板



字書品目 定榮堂

大坂心齋橋南四丁目 吉文字屋市兵衛

早引正字通

大本增補 真字引

全

真字書引ニテ字ヲ見ルニ甚早シ是ニヨツテ早引ト題ス早キ字ノ引マウ委ク右ノ本ヲ見テ知ベシ奥ニイロハ引四躰千字文 其外文字ノ要用ヲ集メノス

廣益三重韻

小本全二册 并薄用摺 合本

唐音附改正增補此廣益大ニ他ノ三重韻ニマサレリ

唐詩選

上ノ三書之熟

字引

字ヲ副シ文字

絶句解

ヲ正シ誤ヲ改ム

四聲字林集韻大全

全

小補韻會

全四十册

大廣益會玉篇頭書

毛利貞齋撰 十二册

初學指南抄

毛利貞齋選 折本懷中本

卷懷韻鏡

無相文雄師闕○長ク廣ケ見ル時ハ文字ノ音韻明ラカニワカリ 便利ナル者ナリ

急用間合即座引

節用摺 懷中小本

字ヲ御引被成候ニ至極早ク御座候其訣ハ是迄有來候節用ニ弘法孝行光明カクニ三入候故何ニ有候マカタク尋候ニ際申候此本ニニ加様ノ字ニキラハシカラス即坐ニシ申候其外字早ク引ケ候様委ク本ニ記置候御覽ニ極可被下候

四季分平仄附袖中節用集

懷中小本

文字ヲ正シ假名遣ヲ改和哥連併ニ用ル字ハ春夏秋冬ノ季附ラシスベテ一字毎ニ平仄ツケケカ事ニ通達ノ節用ナリ

增益伊呂波韻

文字訂正熟字入 全

